



ማኅበራዊ አካባቢ

ከምዕራፉ የሚጠበቁ አጥጋቢ የመማር ብቃቶች

ተማሪዎች! ይህንን ምዕራፍ ተምራችሁ ስታጠናቅቁ፡-

- የባህልን ምንነት ትገልጻላችሁ።
- በክፍለ ከተማችሁ የሚገኙ ባህላዊ ልምዶችን ታብራራላችሁ።
- በክፍለ ከተማችሁ የሚገኘውን የተፈጥሮ ሀብት ለመጠበቅና ለመንከባከብ የሚያግዙ ባህላዊ ልምዶችን ትለያላችሁ።
- ባህላዊ ብዝሃነትን በሥነ-ጥበብ ታደንቃላችሁ።
- የአየር ንብረት በክፍለ ከተማችሁ በሚንጸባረቁ ባህሎች ላይ የሚያስከትለውን ተፅዕኖ ትገልጻላችሁ።
- በክፍለ ከተማችሁ የሚከናወኑ ዋና ዋና ምጣኔ ሀብታዊ እንቅስቃሴዎችን ታብራራላችሁ።
- ምጣኔ ሀብታዊ እንቅስቃሴዎች በክፍለ ከተማችሁ በተፈጥሮ ሀብቶች ላይ የሚያደርሱትን ተፅዕኖ ትለያላችሁ።
- የገበያ ምንነትን ትገልጻላችሁ።
- የተፈጥሮ ሀብትና ምርቶቻቸው (ውጤቶቻቸው) በገበያ ላይ የሚኖራቸውን ተቀባይነት ትገልጻላችሁ።
- በክፍለ ከተማችሁ የሚገኙ የመጓጓዣ ዘዴዎችን ታብራራላችሁ።

የምዕራፉ ዋና ዋና ይዘቶች

4.2 የባህል ብዝሃነት

4.2. በክፍለ ከተማችሁ የሚገኙ ዋና ዋና ምጣኔ ሀብታዊ እንቅስቃሴዎች

መግቢያ

ተማሪዎች! በሁለተኛ ክፍል የአካባቢ ሳይንስ ትምህርታችሁ ስለቤተሰብና ስለወረዳችሁ ማህበረሰብ ተምራችኋል። በዚህ ክፍል ደግሞ ስለክፍለ ከተማችሁ የባህል ብዝሃነት ትማራላችሁ። ከዚህ በተጨማሪ በክፍለ ከተማችሁ ስላለው የምጣኔ ሀብታዊ እንቅስቃሴዎች ትማራላችሁ።

ምዕራፉ ሲጠናቀቅ የሚጠበቅባችሁን ዕውቀትና ክህሎት እንድትቀስሙ ትምህርቱን በንቃት መከታተል አለባችሁ።

4.1 የባህል ብዝሃነት

ከንዑስ ርዕሱ የሚጠበቁ አጥጋቢ የመማር ብቃቶች

ተማሪዎች ይህንን ንዑስ ርዕስ ተምራችሁ ካጠናቀቃችሁ በኋላ፦

- የባህልን ምንነት ትገልጻላችሁ።
- በክፍለ ከተማችሁ የሚገኙ ባህላዊ ልምዶችን ታብራራላችሁ።
- በክፍለ ከተማችሁ የሚገኙ የተፈጥሮ ሀብትን ለመጠበቅና ለመንከባከብ የሚያግዙ ባህላዊ ልምዶችን ትለያላችሁ።
- ባህላዊ ብዝሃነትን በሥነ-ጥበብ ታደንቃላችሁ።
- የአየር ንብረት በክፍለ ከተማችሁ በሚንጸባረቁ ባህሎች ላይ የሚያስከትለውን ተፅዕኖ ትገልጻላችሁ።



ሀ. የባህልና ባህላዊ ክዋኔዎች ምንነትና ምሳሌዎች

ተማሪዎች! ወደ ትምህርት ቤት ስትሄዱ ወይም ስትመለሱ እንዲሁም በምትኖሩበት ክፍለ ከተማ ብዙ ሰዎችን ታያላችሁ። የሚያጋጥሟችሁ ሰዎች ሁሉ አንድ አይነት ቋንቋ ይናገራሉ? ተመሳሳይ አለባበስስ አላቸው?

በክፍለ ከተማችሁ የሚኖረው ማኅበረሰብ የተለያዩ ቋንቋ፣ ኃይማኖት፣ አመጋገብ፣ ሙዚቃ፣ አለባበስና የመሳሰሉት አሉት። ይህ የሚያሳየው በአካባቢያችሁ የተለያዩ ባህሎች መኖራቸውን ነው።

የቡድን ውይይት 1

ዓላማ፡- የባህል ምንነትን መለየት

መመሪያ፡- አምስት አባላት ያለው ቡድን በመመስረት በመወያያ ጥያቄዎች ላይ ተወያይታችሁ መልሳችሁን በደብተራችሁ ላይ ፅፋችሁ በክፍል ውስጥ አቅርቡ።

የመወያያ ጥያቄዎች፡-

1. ባህል ምንድን ነው?
2. የባህል ብዝሃነት ምንድን ነው?
3. በአካባቢያችሁ የምታውቋቸውን የባህል መገለጫዎች ዘርዝሩ።



ሥዕል 1.የተለያዩ የአለባበስ ባህሎች

ባህል ማለት የአንድ ማኅበረሰብ የአኗኗር ዘይቤ ነው። አንድ ማኅበረሰብ ማንነቱ የሚታወቀው በባህሉ ነው። እያንዳንዱ ማኅበረሰብ የራሱ ባህል አለው።

ለምሳሌ፦ ቋንቋ፣ ኃይማኖት፣ ምግብና አመጋገብ ፣ ልብስና አለባበስ ፣ ዘፈንና ጭፈራ፣ ሠርግ ፣ ሰላምታ አሰጣጥና የመሳሰሉት የአንድ ማኅበረሰብ የባህል መገለጫዎች ናቸው። ባህል ያድጋል፣ ከትውልድ ወደ ትውልድም ይሸጋገራል።

የባህል ብዝሃነት የተለያዩ ባህል ያላቸው ሰዎች የባህል ልዩነታቸውን እንደያዙና አንዱ ሌላውን እንዳክበረ የሚኖርበት የማኅበራዊ ሕይወት ሥርዓት ነው። በቁጥር ትንሽ የሆነው ማኅበረሰብም ሆነ በቁጥር ብዙ የሆነው ማኅበረሰብ የሁለቱም ባህሎች እኩል ይከበራሉ።እንዲሁም የባህሎች የዕድገት ደረጃ ቢለያይም ሁሉም ባህሎች ክቡር ናቸው።ስለሆነም የባህል ብዝሃነት ሲባል መከባበርን ፣ ልዩነት ማድነቅን ፣ መቻቻልን፣ አንዱ ከሌላው በጎ በጎውን መማርን ያጠቃልላል።

ተግባር 1

ዓላማ፦ የባህል ብዝሃነትን በሥነ-ጥበብ ሥራዎች ማድነቅ

መመሪያ፦ ተማሪዎች! አምስት አባላት ያለውን ቡድን በመመስረት በተለያዩ የሀገር ውስጥ ቋንቋዎች የተዘፈኑ ዘፈኖችን አጥንታችሁ አቅርቡ። ካቀረባችሁ በኋላም ከባህል ብዝሃነት ጋር ስላላቸው ትስስር የተረዳችሁትን ፍሬ ሐሳብ ከመምህራችሁ ጋር ተወያዩ።

ቀደም ሲል እንደተጠቀሰው ሙዚቃ አንዱ የባህል መገለጫ ነው። የሚዘፈንበት ቋንቋም እንዲሁ ሌላው የባህል መገለጫ ነው። በቡድን ሥራው ወቅት እንደተመለከታችሁት የቀረቡት ዘፈኖች ቋንቋዎቻቸው ይለያያሉ። ቢሆንም አንዱን ከሌላው ሳናበላልጥ ሁሉንም በእኩል ማክበር አለብን። ምክንያቱም የእኛ ባህል ሊከበር የሚችለው የሌሎችን ባህል ስናከብር ነው። ይህ ሲሆን የሁሉም ባህል ይከበራል።

የባህል ክዋኔዎች በአንድ ማኅበረሰብ የዕለት ከዕለት ሕይወት ውስጥ የሚታዩ ድርጊቶች ናቸው። የባሕል ክዋኔዎች ከማኅበረሰብ ማኅበረሰብ ሊለያዩ ይችላሉ። ስለዚህ የባሕል ክዋኔዎች የአንድ ባህል መገለጫዎች ናቸው።

ለምሳሌ፦ ኃይማኖታዊ ክዋኔዎች፣ ባህላዊ የሕክምና መንገዶች፣ ባህላዊ የመኖሪያ ቤት አሠራር፣ ባህላዊ አስተዳደር ፣ ባህላዊ የግጭት አፈታት፣ ባህላዊ ደስታና ሐዘንን የመግለፅ መንገዶች ፣ የልጆች አስተዳደግና የመሳሰሉት ናቸው።



ሥዕል 2. የተለያዩ ኃይማኖታዊና ባህላዊ ክዋኔዎች



ሥዕል 2. የተለያዩ ኃይማኖታዊና ባህላዊ ክዋኔዎች



ሥዕል 3. የተለያዩ አይነት ልጆችን የመንከባከብ ክዋኔ

ለ. በክፍለ ከተማችሁ የሚገኙ የተለያዩ ባህሎች

ተግባር 2

ዓላማ፦ በክፍለ ከተማችሁ የሚገኙ ባህላዊ ልማዶች ምን ምን እንደሆኑ መግለፅ

መመሪያ፦ ተማሪዎች! በአካባቢያችሁ ታላላቅ ሰዎችን (አዛውንቶችን) በመጠየቅ በክፍለ ከተማችሁ ያሉ የተለያዩ ባህላዊ ክዋኔዎችን በመሰብሰብ በክፍል ውስጥ በማቅረብ ከመምህራችሁ ጋር ተወያዩበት።

ባህል ከአካባቢ አካባቢ ይለያያል።ብ በሁሉም አካባቢ ያለው ባህል አንድ ዓይነት አይደለም። ለምሳሌ፦በቋንቋ ፣ በኃይማኖት ፣ በአመጋገብ ፣ በግጭት አፈታትና በመሳሰሉት ላይ የባህል

ልዩነቶች አሉ። ምክንያቱ ደግሞ ሰዎች ባህሎቻቸውን ከወላጆቻቸው ፣ ከትምህርት ቤት ወይም ካደጉበት ማኅበረሰብ ስለሚማሩ ነው። ወላጆቻቸው ስለሚለያዩ ፣ የተማሩባቸው ትምህርት ቤቶች ተመሳሳይ ስላልሆኑ፣ ያደጉበት አካባቢም የተለያየ በመሆኑ ምክንያት ባህሎቻቸው ሊለያዩ ችለዋል።

ከላይ ከተጠቀሱት ምክንያቶች በተጨማሪ የአየር ንብረትም ባህሎች እንዲለያዩ ሊያደርግ ይችላል። እስቲ የሚከተለውን ስዕል 4 በመመልከት የአካባቢውን የአየር ንብረት ምን ዓይነት እንደሆነ ለንጹህነታችሁ ተናገሩ። በተለምዶ ወፍራም ልብስ የሚለበሰው በሙቀት ጊዜ ነው ወይስ በብርድ?



ሥዕል 4. ብርድን የሚከላከል ልብስ

የአየር ንብረት በተለያዩ ክፍለ ከተሞች በሚታዩ አለባበሶች ላይ ተፅዕኖ አለው። እንደአቃቂ ቃሊቲ ክፍለ ከተማ ዓይነት ሞቃታማ የአየር ንብረት ባላቸው አካባቢዎች የሚኖር ማኅበረሰብ ስን ልብሶችን ያዘወትራል። ጉለሌ ክፍለ ከተማ ደግሞ የአየር ንብረቱ ቀዝቃዛ በመሆኑ ወፈር ያሉ ልብሶችን መልበስ የተለመደ ነው። ስለዚህ የአየር ንብረት የአለባበስ ባህል ላይ ተፅዕኖ ያሳድራል።

ተግባር 3

የግል ሥራ

ዓላማ፡- የአየር ንብረት በክፍለ ከተማችሁ ባሉ ባህሎች ላይ የሚያስከትለውን ተፅዕኖ መግለጽ።

መመሪያ፡- ተማሪዎች! ታላላቆቻችሁን በመጠየቅና ከላይ የተጠቀሰውን የአለባበስ ባህልን ምሳሌ መሰረት በማድረግ የአየር ንብረት በሌሎች የክፍለ ከተማችሁ ባህሎች ላይ የሚያመጣውን ተፅዕኖ ዘርዝሩ።

ሐ. በክፍለ ከተማችሁ ለተፈጥሮ ሀብት ጥበቃና እንክብካቤ የሚረዱ ባህላዊ ክዋኔዎች

ተግባር 4

እንግዳ መጋበዝ

ዓላማ፡- በክፍለ ከተማችሁ ለተፈጥሮ ሀብት (አፈር፣ ውሃ፣ እንስሳትና የመሳሰሉት) ጥበቃና እንክብካቤ የሚረዱ ባህላዊ ክዋኔዎችን ማብራራት።

መመሪያ፡- ተማሪዎች! መምህራችሁ የጋበዙላችሁን አዛውንት በክብር በመቀበል፣ ለተፈጥሮ ሀብት ጥበቃና እንክብካቤ የሚረዱ ባህላዊ ክዋኔዎችን በተመለከተ የሚያደርጉላችሁን ገለፃ በጥሞና በማዳመጥ ያልተረዳችኋቸውን ነጥቦች እንግዳውን በትሕትና ከጠየቃችሁ በኋላ ከገለፃው ያገኛችኋቸውን ቁምነገሮች ለመምህራችሁ ተናገሩ።



ሥዕል 5. ተገቢውን እንክብካቤ የተደረገለት ደን

በምዕራፍ ሦስት የተማራችኋቸው ሀገር በቀል የተፈጥሮ ሀብት የመጠበቅ ዘዴዎች አሉ። ለተፈጥሮ ሀብት ጥበቃና እንክብካቤ የሚረዱ ባህላዊ ክዋኔዎችም ከዚህ ጋር በእጅጉ ተዛማጅ ነው። በአከባቢያችን ለተፈጥሮ ሀብት ጥበቃና እንክብካቤ የሚረዱ ባህላዊ ክዋኔዎች ከምንላቸው ውስጥ ዋና ዋናዎቹ የሚከተሉት ናቸው።

1. የእንስሳት ፅዳጅን ለእርሻ ሥራ መጠቀም፡- የእንስሳት ፅዳጅ (ፍግ) በመጠቀም የአፈርን ለምነት መጠበቅ ይቻላል። ይህም የግብርና ምርት እንዲጨምር ያደርጋል።



ሥዕል 6. ከእንስሳት ፅዳጅ የተገኘ ማዳበሪያ

2. እርከን መሥራት፡- ደግሞ ሌላው የተፈጥሮ ሀብትን የምንንከባከብበት ባህላዊ ዘዴ ነው። እርከን ሲሰራ አፈርን፣ ውሃንና ዕጽዋትን ለመጠበቅ ይጠቅማል።



ሥዕል 7. የእርከን ሥራ

3. አግድም ማረስ፡- ይህ አይነት ባህላዊ ዘዴም እንደዚህ የአፈር መሸርሸርን ይከላከላል።



ሥዕል 8. አግድም ማረስ

ከእነዚህ በተጨማሪ ማኅበረሰቡ በተለይም በኃይማኖት ሥፍራዎች ወፎችን መግደል ፣ ዛፎችን መቁረጥ እንዲሁም ተፈጥሮን በአጠቃላይ መጉዳት እንደነውር ይታያል። እንዲሁም ማኅበረሰቡ ሀብትን ሳያባክን በአግባቡ መጠቀም እንዳለበት በኃይማኖት አባቶች በየጊዜው ትምህርት ስለሚሰጠው የተፈጥሮ ሀብቶች የሚጠበቁበት ሌላው ባህላዊ መንገድ ነው።

ከላይ የተጠቀሱትና የመሳሰሉት የተፈጥሮ ሀብቶችን የምንጠብቅባቸው ባህላዊ መንገዶች ናቸው።

መልመጃ 4.1

ሀ. የሚከተሉትን ዐረፍተ ነገሮች በማንበብ ትክክል ከሆነ “እውነት” ትክክል ካልሆነ “ሐሰት” በማለት መልሱ።

1. እርከን መሥራት የተፈጥሮ ሀብትን ለመጠበቅ አይጠቅምም።
2. መከባበር የባህል ብዝሃነት አንዱ መገለጫ ነው።
3. ኃይማኖታዊ ክዋኔ ከባህል ክዋኔዎች ውስጥ አንዱ ነው።

ለ. ሰንጠረዥ ውስጥ ስለባህል የተጠቀሰውን ዐረፍተ ነገር በማንበብ ትክክል ከሆነ (✓) ትክክል ካልሆነ (X) ምልክት በመጠቀም ሙሉ።

| | | |
|---|-----------------------------------|--|
| 1 | ባህል የአንድ ማኅበረሰብ የአኗኗር ዘይቤ ነው። | |
| 2 | ባህል ከትውልድ ወደ ትውልድ ይሸጋገራል። | |
| 3 | የሁሉም ማኅበረሰብ ባህል ተመሳሳይ ነው። | |
| 4 | የሁሉም ባህሎች የዕድገት ደረጃ አንድ ዓይነት ነው። | |
| 5 | ባህሎች ሁሉ እኩል ናቸው። | |
| 6 | አየር ንብረት በባህል ላይ ተፅዕኖ ሊያሳድር ይችላል። | |
| 7 | ባህል አያድግም። | |
| 8 | አንድ ማኅበረሰብ ማንነቱ የሚታወቀው በባህሉ ነው። | |

ሐ. የሚከተሉትን ሦስት ዐረፍተ ነገሮችን በአካባቢያችሁ በሚነገር ሌላ ቋንቋ በማስተርጎም ለክፍል ጓደኞቻችሁ አቅርቡ።

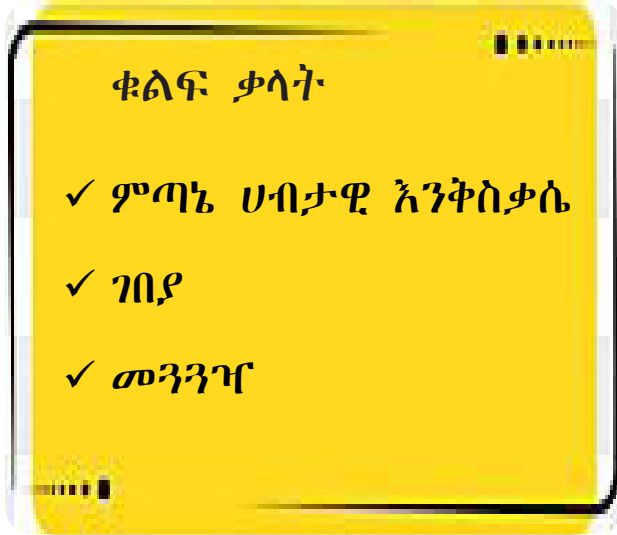
1. ባህሌን አከብራለሁ።
2. ይቅርታ አድርግልኝ!
3. በጣም አመሠግናለሁ።

4.2 በክፍለ ከተማችሁ የሚገኙ ዋና ዋና ምጣኔ ሀብታዊ እንቅስቃሴዎች

ክርድ የሚጠበቁ አጥጋቢ የመማር ብቃቶች

ተማሪዎች ይህንን ንዑስ ርዕስ ተምራችሁ ካጠናቀቃችሁ በኋላ፡-

- በክፍለ ከተማችሁ የሚከናወኑ ዋና ዋና ምጣኔ ሀብታዊ እንቅስቃሴዎችን ታብራራላችሁ።
- ምጣኔ ሀብታዊ እንቅስቃሴዎች በክፍለ ከተማችሁ የተፈጥሮ ሀብቶች ላይ የሚያደርሱትን ተፅዕኖ ትለያላችሁ።
- የገበያ ምንነትን ትገልጻላችሁ።
- የተፈጥሮ ሀብትና ምርቶቻቸው በገበያ ላይ የሚኖራቸውን ልምድ ትገልጻላችሁ።
- በክፍለ ከተማችሁ የሚገኙ የመጓጓዣ ዘዴዎችን ታብራራላችሁ።



የቡድን ውይይት 2

ዓላማ፡- ዋና ዋና ምጣኔ ሀብታዊ እንቅስቃሴዎችን መዘርዘር

መመሪያ፡- ተማሪዎች! ከ5-7 አባላት የያዘ ቡድን መስርታችሁ በሚከተሉት የመወያያ ጥያቄዎች ላይ ከተወያያችሁ በኋላ መልሳችሁን በተወካዮቻችሁ አማካኝነት በክፍል ውስጥ አቅርቡ።

የመወያያ ጥያቄዎች

1. ምጣኔ ሀብታዊ እንቅስቃሴ ምንድን ነው?
2. በአካባቢያችሁ የምታስተውሏቸውን ምጣኔ ሀብታዊ እንቅስቃሴዎች ዘርዝሩ።

ምጣኔ ሀብታዊ እንቅስቃሴ ማለት ማንኛውም ገቢ የሚያስገኝ ሕጋዊ የሥራ መስክ ነው። ሰዎች ኑሯቸውን ለመምራት የሚያከናውኗቸው የሥራ ዘርፎች ምጣኔ ሀብታዊ እንቅስቃሴዎች ይባላሉ። ሥራ ደግሞ መሠረታዊ ፍላጎቶችን ለማሟላትና ራስን ለመቻል የሚከናወን ፣ በሰው የሚፈጠር ተግባር ነው። የማይሰሩ ሰዎች ለኑሮ የሚያስፈልጓቸውን ነገሮች ማሟላት ስለማይችሉ ዘወትር ይቸገራሉ።

ዋና ዋና የምጣኔ ሀብታዊ እንቅስቃሴዎች የሚባሉት ንግድ ፣ ኢንዱስትሪ ፣ እደ-ጥበብና ግብርና ናቸው።

ተግባር 5

የግል ሥራ

ዓላማ፦ በክፍለ ከተማችሁ የሚገኙ ዋና ዋና ምጣኔ ሀብታዊ እንቅስቃሴዎችን ማብራራት
 መመሪያ፦ ተማሪዎች! ከላይ የተዘረዘሩት ዋና ዋና የምጣኔ ሀብታዊ እንቅስቃሴዎችን መነሻ በማድረግ ቤተሰቦቻችሁ በእያንዳንዱ የምጣኔ ሀብታዊ እንቅስቃሴ ላይ ማብራሪያ እንዲሰጧችሁ በመጠየቅ ያገኛችሁትን መልስ በጽሑፍ ከመዘገባችሁ በኋላ ሀሳባችሁን በክፍል ውስጥ አቅርቡ።

1. ንግድ



ሥዕል 9. የንግድ እንቅስቃሴ

ተግባር 6

ድራማ

ዓላማ፦ የንግድ ምንነትና ጠቀሜታ መለየት

መመሪያ፦ ተማሪዎች! በመጀመሪያ ሰባት ሰባት አባላት ያላቸው ሁለት ቡድኖችን መስርቱ። በመቀጠልም አንዱ ቡድን 'ሻጮች'፣ ሌላኛውን ቡድን 'ገዢዎች' በማለት ተመዳደቡ። ከዚያም በየቤታችሁ ከሄዳችሁ በኋላ ሻጮቹ ቡድን ዋጋቸው እስከ አሥር ብር የሚያወጡ የተለያዩ በአካባቢያችሁ የሚሸጡ ዕቃዎችን በወረቀት ላይ በመሳል አዘጋጁ። የገዢዎቹ ቡድን ደግሞ መቶ ብርና ከዚያ በታች ያሉ ብሮችን በወረቀት መልክ አዘጋጅታችሁ ቅረቡ። በመጨረሻም በክፍል ውስጥ ለክፍል ጓደኞቻችሁ ግብይትን በድራማ መልክ አቅርቡ። የድራማው ተመልካቾች የሆናችሁ ልጆች ደግሞ ድራማውን በጥሞና ተከታተሉና ከተመለከታችሁት ድራማ በመነሳት ንግድ ምን እንደሆነ ከመምህራችሁ ጋር ተወያዩ።

ንግድ በሰዎች መካከል የሚከናወን ዕቃን ወይም አገልግሎትን የመሸጥ ፣ የመግዛትና የመለዋወጥ ምጣኔ ሀብታዊ እንቅስቃሴ ነው። ገንዘብ ደግሞ በንግድ እንቅስቃሴ ውስጥ ጉልህ ሚና አለው።ንግድ አምራቾችንና ተጠቃሚዎችን ያገናኛል። ሻጮች ገንዘብ እንዲያገኙ፣ ገዢዎች ደግሞ ፍላጎታቸው እንዲሟላ ያደርጋል። በዚህም ምክንያት ሻጮችም ሆኑ ገዢዎች ተጠቃሚ ይሆናሉ። ንግድ ማኅበራዊ ግንኙነት ከማጠናከር አንፃርም ጠቃሚ ነው።

ንግድ በሁሉም ክፍለ ከተሞች ጎልቶ የሚታይ የሥራ ዘርፍ ነው። በተለያዩ ክፍለ ከተሞች የጅምላ ንግድና የችርቻሮ ንግድ ይካሄዳል።

1. ኢንዱስትሪ



ሥዕል 10. ኢንዱስትሪ

የቡድን ውይይት 3

ዓላማ፦ የኢንዱስትሪ ምንነትና ጠቀሜታ መለየት

መመሪያ፦ ተማሪዎች! ከ4 እስከ 6 ተማሪዎች በቡድን በመሆን ቀጥሎ በቀረቡት ጥያቄዎች ላይ ተወያይታችሁ ዋና ዋና ነጥቦችን ለክፍል ጓደኞቻችሁ አቅርቡ።

1. ኢንዱስትሪ ማለት ምንድን ነው?
2. በክፍለ ከተማችሁ የሚገኙ ኢንዱስትሪዎች የሚያመርቷቸው ምርቶች ዘርዝሩ።

ኢንዱስትሪ ጥሬ ዕቃዎችን ዘመናዊ መሣሪያዎች በመጠቀም በአጭር ጊዜና በቀላል መንገድ ለገበያነት የሚቀርቡ ዕቃዎችን የማምረት ምጣኔ ሀብታዊ እንቅስቃሴ ነው።

በክፍለ ከተሞቻችሁ ውስጥ የጨርቃ ጨርቅ ፣ የጫማ ፣ የዕንጨት ውጤቶች ፣ የቆዳ ውጤቶች ፣ የብረታ ብረት ፣ የሕንፃ መሣሪያዎች፣ የሕትመት ውጤቶች፣ የኬሚካል ውጤቶች፣ የመጠጥና የታሸጉ ምግቦች ፋብሪካዎች ይገኛሉ።

1. እደ-ጥበብ



ሥዕል11. የተለያዩ የእደ-ጥበብ ውጤቶች

ተማሪዎች! ስዕሎቹ ምን ያሳያሉ?

እደ-ጥበብ ሰዎች እጃቸውን ወይም ትንንሽ መሣሪያዎችን በመጠቀም ዕቃዎችን የሚያመርቱበት የምጣኔ ሀብታዊ እንቅስቃሴ ነው። ለምሳሌ፡- የባህል ልብሶች ፣ የሽክላ ሥራዎች ፣ የቀርከሃ ሥራዎች ፣ የብረታ ብረት ፣ ጌጣጌጥ ፣ የቆዳ ሥራዎችና የመሳሰሉትን ዕቃዎች በእጅ የሚሰሩ የእደ ጥበብ ውጤቶች ናቸው።

በአዲስ አበባ ከተማ በተለያዩ የክፍለ ከተማ አካባቢዎች በርካታ ሀገር በቀል የእደ-ጥበብ ውጤቶች ይመረታሉ።

ተግባር 7

ጉብኝት ዓላማ፡- የእደ-ጥበብ ውጤቶች ጠቀሜታን መለየት

መመሪያ፡- ተማሪዎች! በአካባቢያችሁ የሚገኙ የእደ-ጥበብ ሥራ የሚያከናውኑ ግለሰቦችን ወይም ድርጅቶችን ከታላላቆቻችሁ ጋር በመሆን ከጎበኛችሁ በኋላ በሚከተሉት ሐሳቦች ላይ ከባለሙያዎቹ ጋር በመወያየት በክፍል ውስጥ አቅርቡ።

የመወያያ ጥያቄዎች

1. እደ-ጥበብ ለማኅበረሰብ የሚሰጠው ጥቅም ምንድን ነው?
2. የእደ-ጥበብ ውጤቶችን ለማምረት የምንጠቀማቸው ጥሬ ዕቃዎች ምን ምን ናቸው?
3. ባህልን ከመጠበቅ አንፃር እደ-ጥበብ ምን ጥቅም አለው?

4. ግብርና



ሥዕል 12. የተለያዩ የግብርና ዓይነቶች

የቡድን ውይይት 4

ዓላማ፡ የግብርና ምንነትና ጠቀሜታ መለየት

መመሪያ፡ ተማሪዎች! አራት አባላት ያሉት ቡድን በመመሰረት ቀጥሎ በቀረቡት ጥያቄዎች ላይ ተወያይታችሁ መልሳችሁን ለክፍል ጓደኞቻችሁ አቅርቡ።

1. ግብርና ምንድን ነው?
2. በግብርና የሚመረቱ ምርቶች ምን ምን ናቸው?

ግብርና በጣም አስፈላጊ የምጣኔ ሀብታዊ እንቅስቃሴ ነው። ምክንያቱም የሰው ልጅ በሕይወት ለመኖር መሰረታዊ የሆነውን ምግብ የሚያመርተው በግብርና ሥራ ነው። ግብርና በሁለት ዋና ዋና ክፍሎች ይከፈላል። እነርሱም፡- የእርሻ ስራ ና የእንስሳት እርባታ ናቸው። በእርሻ ሥራ የሚተዳደሩ ሰዎች አርሶ አደሮች ይባላሉ። በእንስሳት እርባታ የሚተዳደሩት ደግሞ አርብቶ አደሮች ይባላሉ። ግብርና የምግብ ምንጭ ነው። ለኢንዱስትሪና ለእደ-ጥበብ ጥሬ ዕቃዎችን ያቀርባል።

በአዲስ አበባ ከተማ አስተዳደር በተለያዩ ክፍለ ከተሞች በሚገኙ የወንዝ ዳርቻዎችና የመኖርያ ግቢዎች ውስጥ ልዩ ልዩ አትክልቶችና ፍራፍሬዎች ይመረታሉ። እንዲሁም የእንስሳት እርባታ አለ።

በአጠቃላይ በሁሉም ክፍለ ከተሞች ተመሳሳይ ምጣኔ ሀብታዊ እንቅስቃሴ ላይኖር ይችላል። ለምሳሌ፡- የአቃቂ ቃሊቲ ክፍለ ከተማ የአዲስ አበባ ከተማ አስተዳደር የኢዱስትሪ ቀጠና በመሆኑ ብዛት ያላቸው ኢንዱስትሪዎች ይገኙበታል። የኮልፌ ቀራንዮ፣ የጉለሌ ፣ የቦሌ ፣ የየካ ፣ የንፋስ ስልክ ላፍቶና የአቃቂ ቃሊቲ ክፍለ ከተሞች ደግሞ የከተማ ግብርና ምጣኔ ሀብታዊ እንቅስቃሴ በስፋት ይታይባቸዋል። የአዲስ ከተማ፣ የልደታ፣ የአራዳና የቂርቆስ ክፍለ ከተሞች ደግሞ ሰፊ የንግድ ምጣኔ ሀብታዊ እንቅስቃሴ ይካሄዳቸዋል።

መልመጃ 4.2

ሀ. በ 'ሀ' ስር ለተዘረዘሩት ምጣኔ ሀብታዊ እንቅስቃሴዎች በ 'ለ' ስር

ከተዘረዘሩት ምሳሌዎች ጋር በትክክል አዛምዱ።

| ሀ | ለ |
|-----------|----------------|
| 1. ግብርና | ሀ. የችርቻሮ ሱቅ |
| 2. ኢንዱስትሪ | ለ. የሸክላ ሥራ |
| 3. እደ-ጥበብ | ሐ. ዶሮ እርባታ |
| 4. ንግድ | መ. ብረታብረት ፋብሪካ |

ለ. የሚከተሉትን ድርጊቶች በማንበብ ሥራ ከሆነ “አዎ” ሥራ ካልሆነ “አይደለም” በማለት መልሱ።

| ተ.ቁ | ድርጊቶች | አዎ/አይደለም |
|-----|----------|----------|
| 1 | ስርቆት | |
| 2 | መምህርነት | |
| 3 | ልመና | |
| 4 | አስመጪና ላኪ | |
| 5 | ጋዜጠኝነት | |

ሐ. ለሚከተሉት ጥያቄዎች ቤተሰብን በማወያየት ዘርዘር ያለ ማብራሪያ ዓፋ።

1. ከምጣኔ ሀብታዊ እንቅስቃሴዎች ውስጥ እናንተ ስታድጉ መሆን የምትፈልጉት ምንድን ነው? ለምን ? ዘርዘር ያለ ጽሁፍ በመፃፍ በክፍል ውስጥ አቅርቡ።

ሀ. በክፍለ ከተማችሁ በተፈጥሮ ሀብት ላይ አሉታዊ ተፅዕኖ የሚያሳድሩ ምጣኔ ሀብታዊ እንቅስቃሴዎች

የቡድን ውይይት 5

ዓላማ፦ ምጣኔ ሀብታዊ እንቅስቃሴዎች በክፍለ ከተማችሁ በተፈጥሮ ሀብት ላይ የሚሳድሩትን አሉታዊ ተፅዕኖ መለየት

መመሪያ፦ ተማሪዎች! በመጀመሪያ አራት አባላት ያሉት ቡድን መስርቱ። በመቀጠልም መምህራችሁ የሰጧችሁን የምጣኔ ሀብታዊ እንቅስቃሴ ርዕስ በክፍለ ከተማችሁ የተፈጥሮ ሀብቶች ላይ ያለውን አሉታዊ ተፅዕኖ በመወያየት ያገኛችኋቸውን መልሶች በተወካዎችሁ አማካኝነት በክፍል ውስጥ አቅርቡ።

ሕይወት ያላቸው ነገሮች ሁሉ ለመኖር የተፈጥሮ ሀብቶች ያስፈልጓቸዋል። ለምሳሌ፦
- ሰዎች የተፈጥሮ አየርን ይተነፍሳሉ ፤ ውሃን ይጠቀማሉ ፤ እንዲሁም ከዕንጨትና ሌሎች ማዕድናት መኖሪያቸውን ይገነባሉ። እነዚህን በርካታ ጥቅሞች የሚሰጡንን የተፈጥሮ ሀብቶች መንከባከብና መጠበቅ አለብን።

ነገር ግን አንዳንድ የምጣኔ ሀብታዊ እንቅስቃሴዎች በተፈጥሮ ሀብት ላይ አሉታዊ ተፅዕኖ ያሳድራሉ።

ለምሳሌ፦ በንግድ ሥራ ውስጥ የፕላስቲክ ምርቶች አገልግሎታቸው ሲያበቃ በተገቢው መንገድ ካልተወገዱ ከባቢ አየርን ይበክላሉ። በተጨማሪ ምግብን አዘጋጅተው የሚሸጡ

ነጋዴዎች የማገዶ እንጨትን ለማግኘት ሲሉ ደንን ይጨፈጭፋሉ።



ሥዕል 13. የንግድ ሥራ በተፈጥሮ ሀብቶች ላይ ያለው አሉታዊ ተፅዕኖ

በሌላ በኩል ከኢንዱስትሪዎች የሚለቀቀው ጭስ አየርን ይበክላል። የፋብሪካዎቹ ፍሳሽ ቆሻሻም እንደውሃና አፈር ባሉ የተፈጥሮ ሀብቶች ላይ ትልቅ ጉዳት ያደርሳል።



ሥዕል 14. የኢንዱስትሪ ሥራ በተፈጥሮ ሀብቶች ላይ ያለው አሉታዊ ተፅዕኖ

የዕንጨት ሥራ፣ የሽክላ ሥራና የመሳሰሉ የእደ-ጥበብ ሥራዎች ደን እንዲጨፈጨፍና አፈር እንዲሸረሸር ምክንያት ይሆናሉ። ሰዎች ለግብርና ሥራ የሚሆን መሬት ለማግኘትም ደንን ይጨፈጭፋሉ።

በአጠቃላይ ብዙ የምጣኔ ሀብታዊ እንቅስቃሴዎች የሚጠቀሙት የተፈጥሮ ሀብቶችን

ነው። በተጨማሪም ቆሻሻንና ተረፈ ምርትን በአግባቡ ባለመወገዳቸው ምክንያት ውሃን፣ ዕጽዋትንና አየርን ይበክላሉ። ስለሆነም ሥራዎቹ ሲሰሩ የተፈጥሮ ሀብቶችን በማይጎዳ መልኩ እንዲሆን ጥንቃቄ ማድረግ ይገባል። በሥራው ሂደት የሚገኙ ተረፈ ምርቶችንና ቆሻሻዎችን በተገቢው መንገድ ማስወገድ የተፈጥሮ ሀብትን ለመጠበቅ ይረዳል። ምክንያቱም የተፈጥሮ ሀብቶች ከተበከሉ ፣ ከተጎዱና ከጠፉ የሰው ልጅ በሕይወት መኖር አይችልም።

ተግባር 8

ድራማ

ዓላማ፦ የተፈጥሮ ሀብቶችን በመንከባከብና በመጉዳት መካከል ያለ ልዩነትን ማሳየት መመሪያ፦ ተማሪዎች! 10 አባላት ያለው ቡድን በመመስረት “ደስተኛ አካባቢ” እና “የተከፋ አካባቢ” በሚል በሁለት ቡድን ተመዳደቡ። “ደስተኛ አካባቢ” የሚባለው ቡድን ለተፈጥሮ ሀብቶቹ ተገቢውን እንክብካቤ አድርጎ ጥሩ ውጤት በማግኘት ደስተኛ የሆነውን አካባቢ ይወክላል። “የተከፋ አካባቢ” የተሰኘው ቡድን ደግሞ የተፈጥሮ ሀብቶቹ የተጎዱበት አካባቢ በመወከል በድራማ መልክ አቅርቦ

ለየገበያ ምንነት



ሥዕል 15. ገበያ

ተግባር 9

የግል ሥራ

ዓላማ፡- የገበያ ምንነትን መግለፅ

መመሪያ፡- የሚከተሉት ጥያቄዎች ላይ በመመስረት ቤተሰብን ጠይቃችሁ መረጃዎችን ከሰበሰባችሁ በኋላ በክፍል ውስጥ በማቅረብ ከመምህራችሁ ጋር ተወያዩበት።

1. ገበያ ምንድን ነው?
2. ቴክኖሎጂን በመጠቀም በቀጥታ መገበያየት ማለት ምን ማለት ነው?

ገበያ ማለት የንግድ ሥራ የሚከናወንበት ቦታ ነው። ገበያ ላይ የሚሳተፉት ሰዎች ገዥና ሻጭ ይባላሉ።

ልማዳዊ ግብይት ላይ ሻጮቹ ዕቃዎችን ወይም አገልግሎቶችን ይዘው ወደ ገበያ ሲቀርቡ ገዢዎቹ በበኩላቸው ገንዘብ ይዘው ይቀርባሉ። ይህ መገበያየት ልዩ ህንፃ ኖሮት የሚከናወን ወይም ክፍት የሆነ ቦታ ላይ የሚከናወን ሊሆን ይችላል።

ዘመናዊ ግብይት ላይ ደግሞ ገዢው ወደ ገበያ በአካል መሄድ ሳይጠበቅበት የሚገዛውን ነገር በድህረ-ገፅ አማካኝነት ምስሉን አይቶ በመምረጥና ተገቢውን ክፍያ በመፈፀም ዕቃውን ይረከባል።



ሥዕል 16. ሀ. የተለምዶ ግብይት



ለ. የዘመናዊ ግብይት

ሐ. በክፍለ ከተማችሁ ለገበያነት ሊቀርቡ የሚችሉ የተፈጥሮ ሀብቶችና ውጤቶች

የቡድን ውይይት 6

ዓላማ፡- በክፍለ ከተማችሁ ለገበያነት ሊቀርቡ የሚችሉ የተፈጥሮ ሀብቶችን መግለፅ
መመሪያ፡- ከ4 እስከ 6 ተማሪዎች በቡድን በመሆን ቀጥሎ በቀረቡት ጥያቄዎች ላይ ተወያይታችሁ ዋና ዋና ነጥቦችን ለክፍል ጓደኞቻችሁ አቅርቡ።

1. የተፈጥሮ ሀብት ምርቶችን (ውጤቶችን) ዘርዝሩ።
2. በአካባቢያችሁ ለገበያ ሊቀርቡ የሚችሉ የተፈጥሮ ሀብቶችን ዘርዝሩ።

ተማሪዎች! በምዕራፍ ሦስት ትምህርታችሁ ስለተፈጥሮ ሀብት ምንነትና እንክብካቤ ተምራችኋል። የተፈጥሮ ሀብቶችን መንከባከብ ማገበረሰብን ይጠቅማል። በተቃራኒው የተፈጥሮ ሀብቶችን መጉዳትና ዝቅተኛ ትኩረት መስጠት ደግሞ ለአደጋ ይዳርገናል።



ሥዕል 17. ለገበያነት ሊቀርቡ የሚችሉ የተፈጥሮ ሀብት ውጤቶች

ከተፈጥሮ ሀብቶች የተለያዩ ውጤቶችን ለገበያ በማቅረብ ተጠቃሚ እንሆናለን።
ለምሳሌ፡- የተፈጥሮ ውሃን በመንከባከብ የታሸገ ውሃ ለገበያ ማቅረብ ይቻላል።
የተፈጥሮ ደኖችን በመንከባከብ የቤትና የቢሮ ዕቃዎችን መሥራት ይቻላል። አፈርን በመንከባከብ ደግሞ የተለያዩ የእደ-ጥበብ ውጤቶችን ለማምረት ያስችላል። ለዱር እንሰሳት ምቹ ሁኔታዎችን በመፍጠር ጎብኚዎችን በመሳብ የገቢ ምንጭ ይሆናሉ።

መ. በክፍለ ከተማችሁ የሚገኙ የተፈጥሮ ሀብት ውጤቶችና የግብይት ክዋኔዎች

የቡድን ውይይት 7

ዓላማ፡ በክፍለ ከተማችሁ የሚገኙ የተፈጥሮ ሀብት ውጤቶች የግብይት ክዋኔዎችን መግለፅ

መመሪያ፡ ከ5 እስከ 7 ተማሪዎች በቡድን በመሆን ቀጥሎ በቀረቡት ጥያቄዎች ላይ ተወያይታችሁ ዋና ዋና ነጥቦችን ለክፍል ጓደኞቻችሁ አቅርቡ።

1. በክፍለ ከተማችሁ ገበያዎች ላይ የሚገኙ የተፈጥሮ ሀብት ውጤቶችን ዘርዝሩ።
2. በክፍለ ከተማችሁ በሚገኙ ገበያዎች ላይ የሚቀርቡ የተፈጥሮ ሀብት ውጤቶች የግብይት ክዋኔዎች ግለፁ።

በአካባቢያችሁ በሚገኙ ገበያዎች ላይ የተለያዩ የተፈጥሮ ሀብቶችና ውጤቶቻቸው ለሽያጭ ይቀርባሉ። ለምሳሌ፡ ተጣርቶ የታሸገ ውሃ ፣ የእንጨት ውጤቶች ፣ የሸክላ ሥራዎች፣ የማዕድን ውጤቶችና የመሳሰሉት በተለያዩ መልክ ለገበያ ይቀርባሉ። እነዚህና ሌሎች የተፈጥሮ ሀብቶችና ውጤቶቻቸው ለኑሮ ጠቃሚ በመሆናቸው ገበያ በሚቀርቡበት ጊዜ ከፍተኛ የሆነ ተፈላጊነት አላቸው። ጥሩ የገበያ ክዋኔ አላቸው። ነገር ግን የምጣኔ ሀብታዊ ጠቀሜታ ስላስገኙልን ብቻ እንክብካቤና ጥበቃን በመተው ልንጠቀምባቸው አይገባም። ምክንያቱም በእንክብካቤ እጥረት ይባክናሉ፤ እኛም እንጎዳለን። ከዚያም አልፎ በጣም ከተመናመኑ ህይወታችን አደጋ ውስጥ ይወድቃል።

ሠ. ለሰዎችና ለዕቃዎች የሚያገለግሉ የተለያዩ የመጓጓዣ ዘዴዎች

የቡድን ውይይት 8

ዓላማ፡ በክፍለ ከተማችሁ የሚገኙ የመጓጓዣ ዘዴዎችን ማብራራት

መመሪያ፡ ከ5 እስከ 7 ተማሪዎች በቡድን በመሆን ቀጥሎ በቀረቡት ጥያቄዎች ላይ ተወያይታችሁ ዋና ዋና ነጥቦችን ለክፍል ጓደኞቻችሁ አቅርቡ።

1. መጓጓዣ ምንድን ነው?
2. በክፍለ ከተማችሁ የሚገኙ የመጓጓዣ ዘዴዎችን ጥቀሱ።

መጓጓዣ ሰዎችና ዕቃዎች ከአንድ ቦታ ወደ ሌላ ቦታ የሚንቀሳቀሱበት ዘዴ ነው።

መጓጓዣዎች ሰዎች ረዥም ርቀትን በአጭር ጊዜ ለመድረስ የፈጠሯቸው ዘዴዎች ናቸው።

ሁለት ዓይነት የመጓጓዣ ዘዴዎች አሉ። እነርሱም፡- ባህላዊ መጓጓዣና ዘመናዊ መጓጓዣ ናቸው።

1. **ባህላዊ መጓጓዣ፡-** ሰዎችንና ምርቶችን በሰው ፣ በአህያ ፣ በበቅሎ ፣ በፈረስና በግመል ከቦታ ቦታ የሚጓጓዙበት የመጓጓዣ ዓይነት ነው። ባህላዊ የመጓጓዣ ዓይነት ለብዙ ዘመናት አገልግሎት ላይ የዋለ ነው። አንዳንድ ከመሐል ከተማ ርቀው የሚገኙ ማኅበረሰቦች አሁንም ድረስ ባህላዊ መጓጓዣዎችን ይጠቀማሉ።



ሥዕል 18. ባህላዊ የመጓጓዣ ዓይነት ተጠቅሞ የሚጓዝ ሰው

1. ዘመናዊ መጓጓዣ፡- ሰዎችንና ምርቶችን በመኪና ፣ በባቡር ፣ በመርከብ ፣ በአውሮፕላን ከቦታ ቦታ የሚጓጓዙበት የመጓጓዣ ዓይነት ነው። ዘመናዊ የመጓጓዣ ዘዴዎች ውድና ፈጣን ናቸው።



ሥዕል 19. ዘመናዊ የመጓጓዣ ዓይነቶች

መጓጓዣዎች በአጠቃላይ ለህብረተሰቡ በርካታ ጥቅሞችን ይሰጣሉ። ለምሳሌ፡- ሰዎችን ወደ ሥራ ቦታ፣ ወደ ትምህርት ቤት፣ ወደ ሐኪም ቤትና የመሳሰሉት ማድረስና መመለስ፣ ምጣኔ ሀብታዊ እንቅስቃሴዎችን ለማቀላጠፍ ፣ ዕቃዎች ለማጓጓዝና ምርት ለሸማቾች ለማድረስ ይጠቅማሉ።

መልመጃ 4.3

ሀ. የሚከተሉትን ዐረፍተ ነገሮች በማንበብ ትክክል ከሆነ “እውነት” ትክክል ካልሆነ “ሐሰት” በማለት መልሱ።

1. በድህረ-ገፅ አማካኝነት የሚካሄድ የግብይት ዓይነት ‘ኋላቀር ግብይት’ ነው።
2. ለተፈጥሮ ሀብቶች ዝቅተኛ ትኩረት መስጠት ለአደጋ ያጋልጣል።
3. መጓጓዣ ሰዎችና ዕቃዎች ከአንድ ቦታ ወደ ሌላ ቦታ የሚንቀሳቀሱበት ዘዴ ነው።
4. ፈረስ ከዘመናዊ የመጓጓዣ ዓይነቶች ይመደባል።

ለ. የሚከተሉትን ባዶ ቦታዎች በተገቢው መልስ ሙሉ።

1. ሰዎች፣ የንግድ ስራ የሚያከናውኑበት ቦታ-----ይባላል።
2. የመጓጓዣ ዓይነቶች ----- እና ----- ናቸው።

ማጠቃለያ

- ባህል ማለት የአንድ ማኅበረሰብ የአኗኗር ዘይቤ ነው። ባህሎች ሁሉ እኩል ናቸው።
- የባህል ብዝሃነት የተለያዩ ባህል ያላቸው ሰዎች የባህል ልዩነታቸውን እንደያዙና አንዱ ሌላውን እንዳከበረ የሚኖርበት የማኅበራዊ ሕይወት ሥርዓት ነው።
- የባህል ክዋኔ አንድ የባህል መገለጫ ሲሆን በአንድ ማኅበረሰብ የዕለት ከዕለት ሕይወት ውስጥ የሚታዩ ድርጊቶች ናቸው።
- የተፈጥሮ ሀብቶችን ለመጠበቅና ለመንከባከብ የሚረዱ ባህላዊ ክዋኔዎች አሉ።
- የምጣኔ ሀብታዊ እንቅስቃሴ የሚባለው ገቢ የሚያስገኝ ማንኛውም ሕጋዊ የሥራ መስክ ነው። ዋና ዋና የምጣኔ ሀብታዊ እንቅስቃሴዎች የሚባሉት ንግድ ፣ ኢንዱስትሪ ፣ እደ ጥበብና ግብርና ናቸው።
- ገበያ ማለት የንግድ ሥራ የሚከናወንበት ቦታ ሲሆን የሚሳተፉት ሰዎች ገዥና ሻጭ ይባላሉ።
- የተፈጥሮ ሀብት ውጤቶችን ለገበያ በማቅረብ ተጠቃሚ እንሆናለን።
- መንገድ ሰዎችና ዕቃዎች ከአንድ ቦታ ወደ ሌላ ቦታ የሚንቀሳቀሱበት ዘዴ ነው። የመንገድ ዓይነቶች ሁለት ናቸው። እነርሱም፡- ባህላዊና ዘመናዊ ናቸው።

የምዕራፉ ማጠቃለያ ጥያቄዎች

ሀ. የሚከተሉትን ዐረፍተ ነገሮች በማንበብ ትክክል ከሆነ “እውነት” ትክክል ካልሆነ “ሐሰት” በማለት መልሱ።

1. የአየር ንብረት በባህል ላይ ተጽዕኖ አለው።
2. ባህል ከአካባቢ አካባቢ ይለያያል።
3. ሥራ የማይሰሩ ሰዎች መሠረታዊ ፍላጎታቸውን ማሟላት አይችሉም።
4. ንግድ ለሻጮች እንጂ ለገዢዎች ምንም ጥቅም የለውም።
5. በእንስሳት እርባታ የሚተዳደሩ ሰዎች አርብቶ አደሮች ይባላሉ።
6. የሁሉም የአዲስ አበባ ክፍለ ከተሞች ምጣኔ ሀብታዊ እንቅስቃሴ ተመሳሳይ ነው።
7. በዘመናዊው ግብይት ገዢዎች አንድን ዕቃ ወይም አገልግሎት ቤታቸው ሆነው በግዢ ማግኘት ይችላሉ።
8. በአሁኑ ሰዓት ባህላዊ የመጓጓዣ ዘዴዎች የሉም።
9. ዘመናዊ የመጓጓዣ ዘዴዎች ከባህላዊ መጓጓዣ ዘዴዎች የበለጠ ውድ ናቸው።
10. ሰዎች እጃቸውን ወይም ትንንሽ መሣሪያዎችን በመጠቀም ዕቃዎችን የሚያመርቱበት የምጣኔ ሀብታዊ እንቅስቃሴ እደ-ጥበብ ይባላል።

ለ. ለሚከተሉት ጥያቄዎች ትክክለኛውን መልስ የያዘውን ፊደል ምረጡ።

1. ስለምጣኔ ሀብታዊ እንቅስቃሴ ትክክል የሆነው የቱ ነው?

ሀ. የሥራ መስክ ነው

ለ. ሕጋዊ ነው

ሐ. ገቢ ያስገኛል

መ. ሁሉም መልስ ናቸው

2. ሥራ ለምን ይጠቅማል?

ሀ. ራስን ለመቻል

ለ. በሌሎች ላይ ጥገኛ ላለመሆን

ሐ. መሠረታዊ ፍላጎቶችን ለማሟላት

መ. ሁሉም መልስ ናቸው

3. በእደ-ጥበብ የማይመረተው የቱ ነው?

ሀ. የባህል ልብስ

ለ. የሽክላ ምጣድ

ሐ. የታሽገ ውሃ

መ. የቀርከሃ ቅርጫት

4. የባህል ብዝሃነት ውስጥ አስፈላጊ የሆነው የቱ ነው?

ሀ. መከባበር

ለ. ልዩነትን ማድነቅ

ሐ. መቻቻል

መ. ሁሉም መልስ ናቸው

5. የተፈጥሮ ሀብቶችን ለመጠበቅ የሚያግዝ ባህላዊ መንገድ ያልሆነው የቱ ነው?

ሀ. የእንስሳት ፅዳጅን መጠቀም

ለ. እርከን መሥራት

ሐ. ደን መጨፍጨፍ

መ. የአግድም አስተራረስ

6. ዘመናዊ የመጓጓዣ ዓይነት ያልሆነው የቱ ነው?

ሀ. ባቡር

ለ. ግመል

ሐ. መርከብ

መ. አውሮፕላን

ሐ. የሚከተሉትን ያልተሟሉ ዐረፍተ ነገሮች በማንበብ ክፍት ቦታውን በትክክል ሊያሟላ የሚችለው መልስ ከጥያቄው አስቀድሞ ከተዘረዘሩት ውስጥ በመምረጥ ሙሉ።

መጓጓዣ ንግድ ባህል
 የምጣኔ ሀብታዊ እንቅስቃሴ ኢንዱስትሪ

1. የአንድ ማኅበረሰብ የአኗኗር ዘይቤ -----ነው።
2. ማንኛውም ገቢ የሚያስገኝ ሕጋዊ የሥራ መስክ-----ነው።
3. በሰዎች መካከል የሚከናወን ዕቃን ወይም አገልግሎትን የመሸጥና የመግዛት ሂደት ----- ይባላል።
4. ጥሬ ዕቃዎችን ዘመናዊ መሣሪያዎች በመጠቀም በአጭር ጊዜና በቀላል መንገድ ለገበያነት የሚቀርቡ ዕቃዎችን የማምረት ምጣኔ ሀብታዊ እንቅስቃሴ----- ነው።
5. ሰዎችና ዕቃዎች ከአንድ ቦታ ወደ ሌላ ቦታ የሚንቀሳቅሱበት ዘዴ -----ነው።

መ. ከታች በቀረበው ሠንጠረዥ ውስጥ የሚገኙ ድርጊቶችን በማንበብ ድርጊቱ የተፈጥሮ ሀብቶችን የሚጠብቅ ከሆነ (✓) የሚጎዳ ከሆነ (X) ምልክት አድርጉ።

| | | |
|---|-------------------------------|--|
| 1 | በክረምት ቆሻሻን ከጎርፍ ጋር ቀላቅሎ መድፋት። | |
| 2 | እርከን መሥራት | |
| 3 | ሽንትን ከመፀዳጃ ውጭ መሸናት | |
| 4 | የእንስሳት ዕዳጅን መጠቀም | |

ሠ. ለሚከተሉት ጥያቄዎች አጭር መልስ ሰጡ።

1. አምስት የባሕል መገለጫ ምሳሌዎችን ጥቀሱ።
2. ዋና ዋና የምጣኔ ሀብታዊ እንቅስቃሴዎች የሚባሉትን ዘርዘሩ።
3. ሁለቱ የግብርና ዋና ዋና ክፍሎች እነማን ናቸው?
4. የመጓጓዣ ጥቅሞች ከሆኑት ውስጥ አራቱን ጥቀሱ።

ፍተሻ

ልታከናውኗቸው የምትችሏቸውን ተግባራት የ (✓) ምልክት በመጠቀም አመልክቱ

1. የባህልን ምንነት እገልጻለሁ።
2. በክፍለ ከተማችን የሚገኙ ባህላዊ ልማዶችን አብራራለሁ።
3. በክፍለ ከተማችን የሚገኘውን የተፈጥሮ ሀብት ለመጠበቅና ለመንከባከብ የሚያግዙ ባህላዊ ልማዶችን እለያለሁ።
4. ባህላዊ ብዝሃነትን በሥነ ጥበብ አደንቃለሁ።
5. የአየር ንብረት በክፍለ ከተማችን በሚንጸባረቁ ባህሎች ላይ የሚያስከትለውን ተጽዕኖ እገልጻለሁ።
6. በክፍለ ከተማችን የሚከናወኑ ዋና ዋና ምጣኔ ሀብታዊ እንቅስቃሴዎች አብራራለሁ።
7. ምጣኔ ሀብታዊ እንቅስቃሴዎች በክፍለ ከተማችን በተፈጥሮ ሀብቶች ላይ የሚያደርሱትን ተጽዕኖ ትለያላችሁ።
8. የገበያ ምንነትን እገልጻለሁ።
9. የተፈጥሮ ሀብትና ምርቶቻቸው (ውጤቶቻቸው) በገበያ ላይ የሚኖራቸውን ተቀባይነት እገልጻለሁ።
10. በክፍለ ከተማችን የሚገኙ የመጓጓዣ ዘዴዎችን አብራራለሁ።



ድንበር ተሻጋሪ ጉዳዮች

ከምዕራፉ የሚጠበቁ አጥጋቢ የመማር ብቃቶች

ተማሪዎች ይህንን ምዕራፍ ተምራችሁ ካጠናቀቃችሁ በኋላ፡-

- የትራፊክ ደንቦችን መግለጽና መጠቀም ትችላላችሁ።
- በኤች.አይ.ቪ ምልክቶችና በመድኃኒቶች መካከል ያለውን ግንኙነት ትለያላችሁ።

የምዕራፉ ዋና ዋና ይዘቶች፡

5.1. የመንገድ ደኅንነት

5.2. ኤች.አይ.ቪ/ ኤድስ

መግቢያ

ተማሪዎች! በሁለተኛ ክፍል በምዕራፍ አምስት ትምህርታችሁ ተጽዕኖ የሚፈጥሩ ድንበር ተሻጋሪ ጉዳዮች በሚል ርዕስ ስለትራፊክ ደንቦች እና ኤች.አይ.ቪ/ ኤድስ ተምራችኋል። በሦስተኛ ክፍል ትምህርታችሁም ስለመንገድ ደኅንነትና ኤች.አይ.ቪ/ኤድስ ምልክቶችና በመድኃኒቶች መካከል ስላለው ግንኙነት ትማራላችሁ።

5.1. የመንገድ ደህንነት

ከንፁህ ርዕሱ የሚጠበቅ የመማር ብቃት

ተማሪዎች! ይህንን ንፁህ ርዕስ ከተማራችሁ በኋላ፦

- የትራፊክ ደንቦችን መግለጽና መጠቀም ትችላላችሁ።

ቁልፍ ቃላት

- የመንገድ ደህንነት
- የትራፊክ ደንቦች
- የትራፊክ አደጋ



ሥዕል 1 የመንገድ ደህንነት ደንቦች

ተማሪዎች! እነዚህን ስዕሎች ከተመለከታችሁ በኋላ ምን ምን ተረዳችሁ? የተረዳችሁትን ለክፍል ጓደኞቻችሁ አብራሩ።

የቡድን ውይይት-1-

ዓላማ፦ የትራፊክ ደንቦችን እና አጠቃቀምን መለየት

መመሪያ፦ 6 አሳላት ያሉት ቡድን በመመሥረት በሚከተሉት ጥያቄዎች ላይ ተወያይታችሁ መልሳችሁን በደብተራችሁ ላይ በመጻፍ በክፍል ውስጥ አቅርቡ።

የመወያያ ጥያቄዎች

1. የምታውቋቸውን የመንገድ ደህንነት ደንቦች ዘርዝሩ።
2. የመንገድ ደህንነት ደንቦችን አጠቃቀም አብራሩ።

የመንገድ ደህንነት ደንቦች

የመንገድ ደህንነት ደንቦች ጤናማና የተረጋጋ የመንገድ እንቅስቃሴ ለማድረግ እንዲሁም አጠቃቀምን ለማሻሻል የሚጠቅሙ ሕጎች ናቸው። የመንገድ ደህንነት ደንቦችን በማክበር ራሳችንን ከተሽከርካሪ አደጋ መጠበቅ እንችላለን። ተማሪዎች! የትራፊክ አደጋ በተለያዩ ምክንያቶች ይደርሳል። በከፍተኛ ፍጥነት በማሽከርከር ለእግረኞች ቅድሚያ ባለመስጠት እንዲሁም በእግረኞች ቸልተኝነት ሊከሰት ይችላል። ስለዚህ የመንገድ ደህንነት ደንቦችን በመረዳት ራሳችንን እና ቤተሰቦቻችንን ከተሽከርካሪ አደጋ መጠበቅ አለብን። የመንገድ ደህንነት ደንቦች በሁለት ይከፈላሉ። እነርሱም

1. የእግረኞች የመንገድ ደህንነት ደንቦች
2. የአሽከርካሪ የመንገድ ደህንነት ደንቦች ናቸው።

1. የእግረኞች የመንገድ ደህንነት ደንቦች

ሀ. የትራፊክ መብራት መመሪያን ማክበር።

የትራፊክ ማስተላለፊያ መብራቶች በሁለት የሚከፈሉ ሲሆኑ እነርሱም፡-

1. የእግረኛ ማስተላለፊያ መብራት
2. የተሽከርካሪዎች ማስተላለፊያ መብራት ናቸው።

1. የእግረኛ ማስተላለፊያ መብራት



ሥዕል 2 የእግረኛ ማስተላለፊያ መብራት

እግረኞች ከአደጋ ነፃ ሆነው መንገድን እንዲያቋርጡ የሚረዱ ሲሆኑ በቀለም ብዛታቸው ሁለት ዓይነት ናቸው። እነርሱም ቀይ እና አረንጓዴ ናቸው። የእግረኛ ማስተላለፊያ መብራቶች በውስጣቸው የእግረኛ ምስል አላቸው።

ቀይ የእግረኛ ምስል ያለበት መብራት ሲበራ እግረኞች መንገድ እንዲያቋርጡ አይፈቀድላቸውም። አረንጓዴ የእግረኛ ምስል ያለበት መብራት ሲበራ ደግሞ እግረኞች መንገድ እንዲያቋርጡ ይፈቀድላቸዋል።

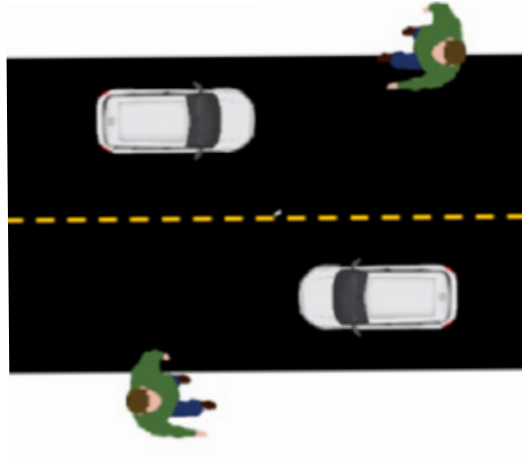
1. የተሽከርካሪዎች መብራት ማስተላለፊያ መብራት



ሥዕል 3. የትራፊክ መብራት

የተሽከርካሪ ማስተላለፊያ መብራት ቀለማት ሦስት ናቸው። እነርሱም አረንጓዴ፣ ቢጫና ቀይ ናቸው። ቀለማቱ የተለያዩ መልዕክቶችን ያስተላልፋሉ። ተማሪዎች የሦስቱን ቀለማት ትርጉም በዝርዝር ስንመልከት በሥዕል 3 እንደተመለከታችሁት አረንጓዴ መብራት ብቻ ሲበራ ተሽከርካሪዎች እንዲሄዱ እና እግረኞች እንዲቆሙ የሚያመለክት ነው። ቀይ መብራት ሲበራ እግረኞች እንዲሄዱ (እንዲያቋርጡ) እና ተሽከርካሪዎች እንዲቆሙ የሚያመለክት ነው። ቢጫ መብራት ሲበራ ማስጠንቀቂያ ሲሆን ከቀይ ወደ አረንጓዴ እና ከአረንጓዴ ወደ ቀይ ትዕዛዝ መሸጋገሪያ ጊዜ የሚሰጥ ነው። ስለዚህ የመኪና መንገድ ማቋረጥ የምንችለው ቀይ ሲበራ ብቻ ነው። አረንጓዴው ሲበራ መንገድ ማቋረጥ የለብንም።

ለ. እግረኞች ሁልጊዜ የመንገዱን የግራ መስመር ይዘው መሄድ አለባቸው።



ሥዕል 4. የግራ መስመርን ይዘው የሚሄዱ እግረኞች

ሐ. መንገድ በምናቋርጥበት ጊዜ ተሽከርካሪ መምጣት አለመምጣቱን ግራና ቀኝ ማየት ተገቢ ነው።።

መ. የቆመ ተሽከርካሪ ተከልሎ ማቋረጥ የለብንም።

ሠ. መንገድ በምናቋርጥበት ጊዜ አለማውራት እና አለመጫወት።

ረ. መንገድ በምናቋርጥበት ጊዜ ንቁ መሆን።

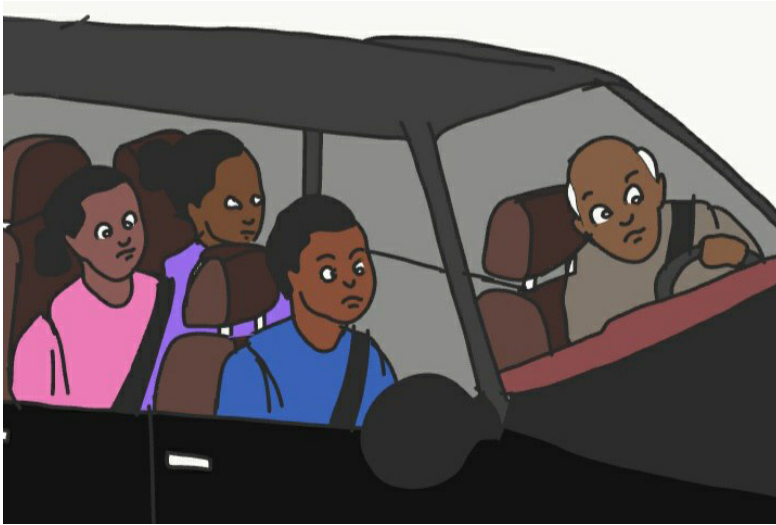
ሰ. የአስፋልት መንገድ ስናቋርጥ ለእግረኞች ማቋረጫ በተሰመረው ዜብራ ብቻ መጠቀም።



ሥዕል 5. የአስፋልት መንገድ ሲያቋርጡ ዜብራን የሚጠቀሙ ልጆች

በተሽከርካሪ ውስጥ ስንሆን የምንከተላቸው የትራፊክ ደንቦች አሉ። እነርሱም፡-

ሀ. በመኪና ስንጓዝ የመኪና ቀበቶን ማሠር ያስፈልጋል።



ሥዕል 6. በመኪና ሲጓዙ ቀበቶ ያሰሩ ልጆች

ለ. ከተሽከርካሪ ስንወርድ ከተሽከርካሪው በስተቀኛችን ባለው በር ብቻ መውረድ።

ሐ. ተሽከርካሪ በደንብ ሳይቆም አለመውረድና አለመሳፈር።

ተማሪዎች ተሽከርካሪ በምንጠቀምበት ጊዜ ተሽከርካሪው በደንብ መቆሙን ሳናረጋግጥ መውረድም ሆነ መሳፈር የለብንም። ምክንያቱም ተሽከርካሪው እየተንቀሳቀሰ ከሆነ ለአደጋ እንጋለጣለን።



ሥዕል 7 ተሽከርካሪው ሳይቆም በመውረድ የተፈጠረ አደጋ

ከዚህ በላይ የተዘረዘሩትን የትራፊክ ደንቦችን እና ሌሎች የትራፊክ መመሪያዎችን ሁልጊዜ ማክበር አለብን።

ተግባር 1.

በምልክት የመግለፅ ጨዋታ

ዓላማ:- የእግረኞች የመንገድ ደኅንነት ደንቦችን በምልክት መግለጽ

መመሪያ:- ተማሪዎች እኩል የአባላት ብዛት ያሉት አራት ቡድን ከመሰረታችሁ

በኋላ ከየቡድናችሁ ሦስት ተማሪዎችን በመምረጥ ከመምህራችሁ በሚስጥር

የመንገድ ደኅንነት ደንቦችን በማየት በምልክት እንዲያስረዱ በማድረግ የቡድኑ

አባላት ደንቦችን መገመት። በመጨረሻም ብዙ የመለሰ ቡድን አሸናፊ ይሆናል።

2 የአሽከርካሪ የመንገድ ደኅንነት ደንቦች

እግረኞች ከሚያከብሯቸው ደንቦች በተጨማሪ አሽከርካሪዎች ሊያከብሯቸው የሚገቡ የአሽከርካሪ የመንገድ ደኅንነት ደንቦች አሉ ። እነርሱም፡-

ሀ. የትራፊክ ምልክቶችን ማክበር።

የትራፊክ ምልክቶች ለመንገድ ደኅንነት አስፈላጊ ሲሆኑ የመንገድ ዳር ምልክቶች በማለት ሊገለጹ ይችላሉ። የመንገድ ዳር ምልክቶች በሚያስተላልፉት መልዕክት መሰረት በሦስት ይከፈላሉ። እነርሱም፡-

- 1. የሚያስጠነቅቁ
- 2. የሚቆጣጠሩ እና
- 3. መረጃ የሚሰጡ ናቸው።

1. የሚያስጠነቅቁ

አሽከርካሪዎች ስለሚያጋጥማቸው የመንገድ ሁኔታ አስቀድመው

እንዲያውቁ የሚረዱ ነው። ለምሳሌ፡-



ሥዕል 8/ሀ/የሚፈናጠር ድንጋይ ስላለ ተጠንቀቅ



/ለ/አደገኛ መንገድ ስለሚያጋጥምህ ተጠንቀቅ

1. የሚቆጣጠሩ:- የሚቆጣጠሩ የመንገድ ዳር ምልክቶች የሚከለክሉ፣ ቅድሚያ የሚያሰጡ እና የሚያስገድዱ ናቸው።

ሀ. የሚከለክሉ ምልክቶች



ሥዕል 9 ሀ/ ብስክሌት እያሽረከሩ ማለፍ የተከለከለ ለ/ለእግረኛ ማለፍ የተከለከለ

ለ. ቅድሚያ የሚያሰጡ ምልክቶች:- ብዙ ጊዜ በአደባባዮች ፣ ተሽከርካሪና እግረኛ በሚበዛባቸው መንገዶች የሚተከሉ ሲሆን ቅድሚያ ለሚገባው ቅድሚያ በማሰጠት አደጋን ቀድሞ ለመከላከል የሚረዱ ምልክቶች ናቸው።



ሥዕል 10 ሀ/ የቅድሚያ መጨረሻ

ለ/ ቆመህ ቅድሚያ ስጥ

ሐ. የሚያስገድዱ ምልክቶች:- አንድ ተሽከርካሪ ወይም እግረኛ ምልክቶቹ ሲያጋጥሙት የሚያዙትን መፈጸም ግዴታ የሚሆንበት ምልክቶች ናቸው።



ሥዕል 11 ለብስክሌት ብቻ የተፈቀደ

3. መረጃ ሰጪ የመንገድ ዳር ምልክቶች

በቀጥታ የተለያዩ መረጃዎችን የሚሰጡና አቅጣጫ የሚያመለክቱ ናቸው። በቀጥታ መረጃዎችን የሚሰጡ የመንገድ ዳር ምልክቶች ለምሳሌ፡- ሆስፒታል፣ ሆቴል፣ ተሽከርካሪ ማቆሚያ ቦታ እና የመሳሰሉትን ያመለክታሉ።



ሥዕል 12 መረጃ ሰጪ የመንገድ ዳር ምልክቶች

አቅጣጫ አመልካች የመንገድ ዳር ምልክቶች በተለያዩ አቅጣጫ የሚያስኬዱ መንገዶችን የሚያመለክቱ ናቸው።



ሥዕል 13 አቅጣጫ አመልካች የመንገድ ዳር ምልክት

ለ. የትራፊክ ፖሊስ የእጅ ምልክትን ማክበር እና የመሳሰሉት ናቸው።



ሥዕል 14 የትራፊክ ፖሊስ የእጅ ምልክቶች

ተግባር -2-

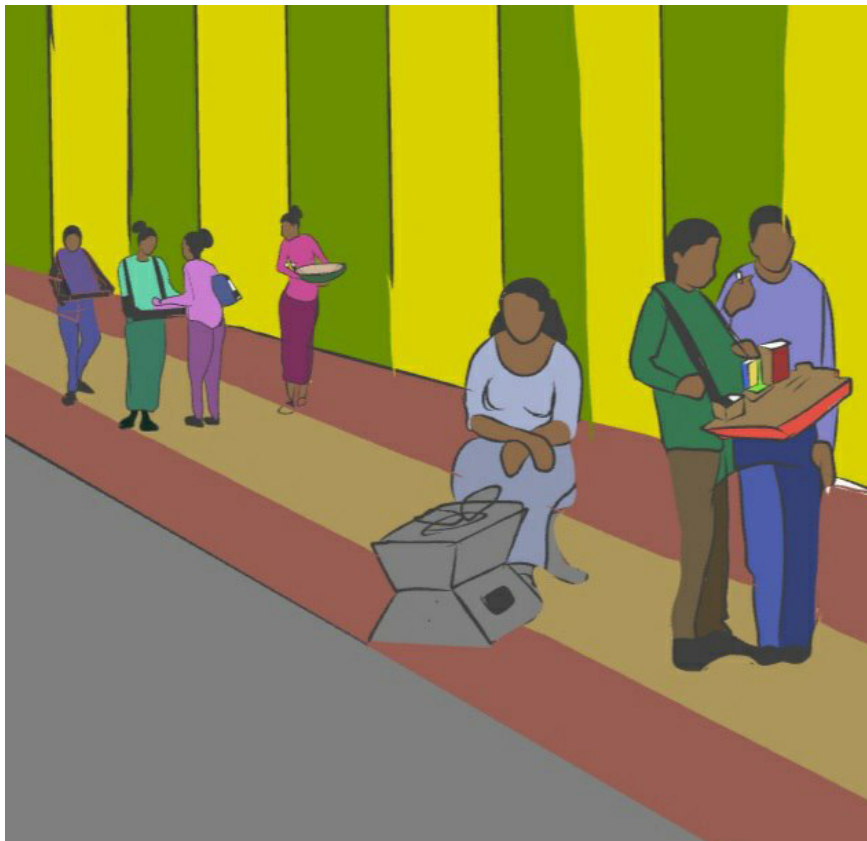
የግል ስራ

ዓላማ:-ያልተከበሩ የመንገድ ደኅንነት ደንቦችን መለየት

መመሪያ:-ተማሪዎች ከዚህ በታች ያለውን ስዕል በመመልከት ከ4 እስከ 5 የሚሆኑ

ስህተቶችን በመፈለግ ለተማሪዎች አብራሩ። በመጨረሻም ከመምህራችሁ ጋር

ተወያዩ።



ሥዕል 15 የመንገድ ደኅንነት ጥሰት

ተግባር -3-

እንግዳ መጋበዝ

ዓላማ፦ የትራፊክ ደንቦችን አጠቃቀምን ከባለሙያ መረዳት

መመሪያ፦ በመምህራችሁ የተጋበዙትን እንግዳ በክብር በመቀበል የሚሰጡትን ገለፃ በጥሞና በመከታተልና ጥያቄዎችን በማንሳት ከእንግዳው ጋር በትራፊክ ደንቦች አጠቃቀም ዙሪያ ውይይት አድርጉ። በመጨረሻም ከውይይቱ ያገኛችሁትን ፍሬ ሐሳብ ለመምህራችሁ አቅርቡ።



ሥዕል 16. ከፍተኛ ጉዳት ያስከተለ የትራፊክ አደጋ

ተግባር-4-

የሚና ጨዋታ

ዓላማ፡ የትራፊክ አደጋ የሚያስከትለውን ጉዳቶች መግለፅ

መመሪያ፡ ከ5-7 አባላት ያሉት ቡድን በመመሥረት በቡድናችሁ በመሆን አንድ ተማሪ ትራፊክ ፖሊስ ሌሎች ደግሞ መንገድ ላይ ኳስ የሚጫወቱ ልጆች በመሆን የሚፈጠር አደጋን መነሻ በማድረግ ያስከትለውን ጉዳት የሚያሳይ የሚና ጨዋታ ካዘጋጃችሁ በኋላ ልምምድ በማድረግ በክፍል ውስጥ አቅርቡ።ተማሪዎች!ከሚና ጨዋታው ምን ተረዳችሁ? የመኪና አደጋ በህፃናትና በቤተሰብ ላይ የሚያመጣው ጉዳት ምንድን ነው? ለመምህራችሁ አብራሩ።

የትራፊክ አደጋ ማንኛውም የማኅበረሰብ ክፍል ያጠቃል። አንድ የትራፊክ አደጋ ከፍተኛ የአካል፣ የሕይወትና የንብረት ጉዳት ሊያደርስ ይችላል። የትራፊክ አደጋ ሲከሰት በተሽከርካሪው ውስጥ ባሉ ሰዎች ብቻ ሳይሆን በቤተሰብ፣ በማኅበረሰብና በሀገር ላይ ጉዳት ያደርሳል።



ሥዕል 17 በመንገድ ላይ ኳስ እየተጫወቱ የመኪና አደጋ ሲደርስባቸው

ተማሪዎች ሥዕሉን እንዳያችሁት በመንገድ ላይ ካህን መጫወት በቤተሰብና በሕጻናት ላይ ጉዳት ያደርሳል። ለምሳሌ፡- ሕፃናት ለአካል ጉዳተኝነትና ለሞት ይጋለጣሉ። ስለዚህ በመኪና መንገድ ላይ ካህን መጫወት የለብንም።

ተግባር -5-

የግል ሥራ

ዓላማ፡- የትራፊክ አደጋ የሚያስከትለውን ችግር መተንተን

መመሪያ፡- ተማሪዎች! በአካባቢያችሁ የተከሰተን አንድ እውነተኛ የትራፊክ አደጋን በማጥናትና ታላላቆቻችሁን በመጠየቅ ያስከተለውን ችግር በመተንተን በክፍል ውስጥ አብራሩ።

መልመጃ 5.1

ሀ. የሚከተሉትን ዐረፍተ ነገሮች በማንበብ ትክክል ከሆነ “እውነት” ትክክል ካልሆነ “ሐሰት” በማለት መልሱ።

1. የመንገድ ደኅንነትን ለመጠበቅ የትራፊክ ደንቦችን ማክበር አለብን።
2. መንገድ ከማቋረጣችን በፊት ተሽከርካሪዎች አለመኖራቸውን ማረጋገጥ አለብን።
3. በዜብራ (በእግረኛ ማቋረጫ) ላይ ካህን መጫወት እንችላለን።
4. እግረኛ የመንገዱን የግራ መስመር ይዞ መሄድ አለበት።
5. ስለመንገድ ደኅንነት የሚመለከተው የትራፊክ ፖሊስን ብቻ ነው።
6. የትራፊክ አደጋ በሁሉም ዕድሜ ክልል ያሉ ሰዎችን ይጎዳል።

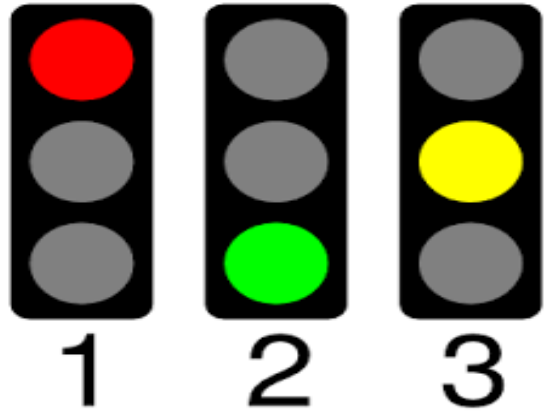
ለ. የሚከተሉትን ጥያቄዎች መልሱ።

1. የትራፊክ ደንቦችን ማወቅና መጠቀም ለሰው ልጅ የሚሰጠው ጥቅም ምንድነው?
2. ሥዕሉን በማየት የትራፊክ መብራት ቀለማትን ትርጉም ግለጹ።

ሀ. አንድ ቁጥር ምን ያመለክታል ?

ለ. ሁለት ቁጥር ምን ያመለክታል ?

ሐ. ሦስት ቁጥር ምን ያመለክታል ?

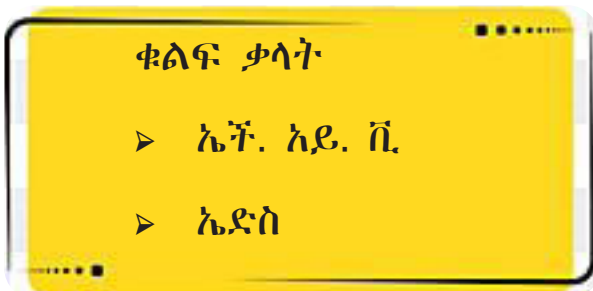


5.2. ኤች. አይ. ቪ. / ኤድስ

ከንዑስ ርዕሱ የሚጠበቅ የመማር ብቃት

ተማሪዎች! ይህንን ንዑስ ርዕስ ከተማራችሁ በኋላ፦

- በኤች. አይ. ቪ. እና ኤድስ ምልክቶችና በመድኃኒቶች መካከል ያለውን ግንኙነት ትለያላችሁ።



ተማሪዎች! በሁለተኛ ክፍል ትምህርታችሁ ስለኤች.አይ.ቪ/ኤድስ የተማራችሁትን ታስታውሳላችሁ? የምታስታውሱትን የኤች. አይ. ቪ/ ኤድስ የመተላለፊያ እና የመከላከያ መንገዶችን ጥንድ ጥንድ በመሆን ተወያይታችሁ ከዚህ በታች በሰንጠረዥ የተቀመጡትን ዓረፍተ ነገሮች በመጠቀም ባዶ ቦታ ባለው ሰንጠረዥ ውስጥ መልሳችሁን በደብተራችሁ ላይ ጻፉ።

| | |
|---------------------|--------------------|
| የደም ንክኪ ሲኖር | አብሮ መመገብ |
| አብሮ መጫወት | የጥርስ ቡርሽን በጋራ መጠቀም |
| ስለታማ ነገሮችን በጋራ መጠቀም | መጽሐፍትን በጋራ መጠቀም |

| ኤች.አይ.ቪ/ኤድስ የሚያስተላልፉ | ኤች. አይ.ቪ/ኤድስ የማያስተላልፉ |
|----------------------|-----------------------|
| | |
| | |
| | |

የቡድን ውይይት-2-

ዓላማ፦ የኤች. አይ. ቪ. / ኤድስ ምንነትና ምልክቶችን መለየት

መመሪያ፦ ከ5-7 ተማሪዎችን የያዘ ቡድን መስርታችሁ ከዚህ በታች ባሉት

የመወያያ ነጥቦች ላይ በመወያየት በክፍል ውስጥ አቅርቡ።

የመወያያ ነጥቦች

- ኤች. አይ. ቪ. ምንድን ነው?
- ኤድስ ማለት ምን ማለት ነው?
- የኤች. አይ. ቪ. ኤድስ ምልክቶችን ዘርዝሩ?

ኤች.አይ.ቪ ቫይረስ ሲሆን የሰዎችን በሽታ የመከላከል አቅም እንዲቀንስ ያደርጋል፡

: ሰዎችም በልዩ ልዩ በሽታዎች በመጋለጥ ይታመማሉ።

ኤች.አይ.ቪ፡- ከሰው ወደ ሰው የሚተላለፍ፣ በደም ውስጥ የሚራባ፣ ሰውነታችን

በሽታን እንዲቋቋም የሚያስችሉትን ሕዋሶች በማጥቃት የሰውነታችንን በሽታን

የመከላከል ስርዓት የሚያዳክምና የኤድስን ሕመም የሚፈጥር ቫይረስ ነው።

ስለዚህ ኤች. አይ. ቪ የኤድስ ሕመም መንስኤ የሆነ ቫይረስ መጠሪያ ስም ነው።

ኤድስ የሚለው ምህፃረ ቃል የተወሰደው ከእንግሊዘኛ ስያሜ ሲሆን መሰረታዊ

ሀሳቡ ከሰው ወደ ሰው የሚተላለፍ፣ የተፈጥሮ የሰውነት የበሽታ የመከላከያ አቅምን

የሚያዳክም ፣ ለተለያዩ በሽታዎች የሚያጋልጥና ለሞት የሚያበቃ በሽታ ነው።

ኤች.አይ.ቪ/ኤድስን ፈፅሞ ለማዳን ወይም ከደም ውስጥ ቫይረሱን ሊያጠፋ የሚችል መድኃኒትም ይሁን ክትባት አልተገኘለትም። ነገር ግን ቫይረሱ በደማቸው ውስጥ ያለባቸው ሰዎች ለሌላ ሕመም እንዳይጋለጡ እና የቫይረሱ መራባትን ለመቆጣጠር የሚያስችል መድኃኒት አለ። ይሁን እንጂ መድኃኒቱ ፈዋሽ አይደለም። ስለዚህ ጠቃሚው መንገድ በቫይረሱ እንዳንያዝ አስቀድሞ መጠንቀቅ ነው።

ተግባር-6-

የግል ሥራ

ዓላማ፦ በኤች. አይ. ቪ / ኤድስ ምልክቶች እና በመድኃኒቶች መካከል ያለውን ግንኙነት መለየት

መመሪያ፦ ተማሪዎች! ከታላላቆቻችሁና ከቤተሰቦቻችሁ ጋር በመወያየት ስለ ኤች. አይ. ቪ ኤድስ ምልክቶች እና መድኃኒቶች መካከል ስላለው ግንኙነት በፅሁፍ በማዘጋጀት በክፍል ውስጥ ካቀረባችሁ በኋላ የጋራ ውይይት በማድረግ የማጠቃለያ ሀሳብን በደብተራችሁ ላይ ጻፉ።

ተማሪዎች! የኤች.አይ.ቪ./ኤድስ ምልክቶችን ብቻ በማየት በደም ውስጥ ኤች. አይ.ቪ. ቫይረስ አለ ማለት አይቻልም። በደም ውስጥ ኤች.አይ.ቪ. ቫይረስ መኖሩን ማረጋገጥ የሚቻለው በምርመራ ብቻ ነው።

የኤች. አይ. ቪ./ኤድስ ምልክቶች የሚባሉት እንደ ማስመለስ፣ ክብደት መቀነስ፣ ከፍተኛ ላብ ማላብ፣ የምግብ ፍላጎት መቀነስ፣ ተቅማጥ፣ ሳል፣ ትኩሳት፣ የጉሮሮ ቁስለት እና የመሳሰሉት ናቸው። እነዚህ ምልክቶች ደረጃ በደረጃ እየተባባሱ ስለሚሄዱ መድኃኒቶችን እንደየሕመሙ ደረጃ መጠቀም ተገቢ ነው።

መልመጃ 5.2

ሀ. የሚከተሉትን ዐረፍተ ነገሮች በማንበብ ትክክል ከሆነ “እውነት” ትክክል ካልሆነ “ሐሰት” በማለት መልሱ።

1. ኤች.አይ.ቪ. እና ኤድስ ልዩነት አላቸው።
2. ኤች.አይ.ቪ./ኤድስ ፈዋሽ መድኃኒት የለውም።
3. ኤች.አይ.ቪ./ኤድስ በማኅበረሰብ ላይ ጉዳት አያደርስም።
4. ኤች. አይ. ቪ /ኤድስ በደም ውስጥ መኖሩን ማረጋገጥ የሚቻለው በምርመራ ብቻ ነው።
5. የኤች.አይ.ቪ./ኤድስ ምልክቶች እና መድኃኒቶች ግንኙነት የላቸውም።

ለ. በ ‘ሀ’ ስር የቀረቡትን በ ‘ለ’ ስር ከተዘረዘሩት አማራጮች ጋር በትክክል አዛምዱ።

| ሀ | ለ |
|-----------------------|--------------------------|
| 1. የኤች.አይ.ቪ. መተላለፊያ | ሀ. ኤች. አይ. ቪ. |
| 2. የኤድስ ሕመም መንስኤ | ለ. አብሮ መጫወት |
| 3. የኤድስመከላከያ | ሐ. ስለታማ ነገሮችን በጋራ አለመጠቀም |
| 4. ኤች.አይ.ቪ. የማይተላለፍበት | መ. የደም ንክኪ. |

ማጠቃለያ

- ❖ ከመንገድ ደህንነቶች ውስጥ አንዱና ዋናው የትራፊክ ደንቦችን ማወቅና መጠቀም ነው።
- ❖ የመንገድ ደህንነት ደንቦች በሁለት ይከፈላሉ። እነርሱም፡- የእግረኞችና የአሽከርካሪ ደንቦች በመባል ይታወቃሉ።
- ❖ የእግረኞች የመንገድ ደህንነት ደንቦች የሚባሉት የትራፊክ መብራት መመሪያን ማክበር፣ የግራ መስመር ይዞ መሄድ፣ መንገድ ስናቋርጥ ተሽከርካሪ አለመምጣቱን ማረጋገጥ፣ የቆመ ተሽከርካሪ ተከልሎ አለማቋረጥና የመሳሰሉት ናቸው።
- ❖ የአሽከርካሪ የመንገድ ደህንነት ደንቦች የሚባሉት የተሽከርካሪ ማስተላለፊያ መብራት መመሪያን ማክበር፣ የትራፊክ ምልክቶችን ማክበር፣ የትራፊክ ፖሊስ የእጅ ምልክቶችን ማክበርና የመሳሰሉት ናቸው።
- ❖ የትራፊክ ማስተላለፊያ መብራቶች በሁለት የሚከፈሉ ሲሆኑ እነርሱም፡- የእግረኛ ማስተላለፊያ መብራትና የተሽከርካሪዎች ማስተላለፊያ መብራት ናቸው።
- ❖ የመንገድ ዳር ምልክቶች በሚያስተላልፉት መልዕክት ልዩነት ምክንያት በሦስት ዋና ዋና ክፍሎች ይከፈላሉ። እነርሱም የሚያስጠነቅቁ፣ የሚቆጣጠሩ እና መረጃ የሚሰጡ ናቸው።
- ❖ ኤች. አይ. ቪ. ለኤድስ ሕመም መንስኤ የሆነ ቫይረስ ሲሆን ኤድስ ደግሞ በኤች.አይ.ቪ. ቫይረስ ምክንያት የሚመጣ ሕመም ነው።
- ❖ ኤች.አይ.ቪ./ኤድስን ለመቋቋም እንደሕመሙ ደረጃ እና ምልክቶች መድኃኒቶችን መውሰድ አለባቸው። ስለዚህ የኤች. አይ. ቪ. /ኤድስ ምልክቶች እና መድኃኒቶች ግንኙነት አላቸው።

የምዕራፉ ማጠቃለያ ጥያቄዎች

ሀ. የሚከተሉትን ዐረፍተ ነገሮች በማንበብ ትክክል ከሆነ “እውነት” ትክክል ካልሆነ “ሐሰት” በማለት መልሱ።

1. ኤች. አይ. ቪ /ኤድስ እና የመንገድ ደህንነት ከድንበር ተሻጋሪ ጉዳዮች ውስጥ ይመደባሉ።

2. የትራፊክ ደንቦችን ማወቅና መጠቀም ሁላችንንም ይመለከታል።

3. የኤች.አይ.ቪ /ኤድስ መድኃኒቶች ቫይረሱ በፍጥነት እንዳይረባ ያደርጋሉ።

4. የኤች. አይ. ቪ /ኤድስ ምልክት ደረጃዎች አሉት።

5. በመኪና አደጋ ምክንያት አካል ጉዳተኝነት ሊፈጠር ይችላል።

ለ. በ ‘ሀ’ ስርየቀረቡትን በ ‘ለ’ ስር ከተዘረዘሩት አማራጮች ጋር በትክክል አዛምዱ።

ሀ

ለ

1 ተሽከርካሪ በሚጓዝበት በስተግራ እና በስተቀኝ በኩል ያለ ነው።

ሀ. ዜብራ

2 ለአሽከርካሪ ሪዎችና ለእግረኞች መመሪያ የሚሰጥ ነው

ለ. የትራፊክ አደጋ

3. የእግረኛ ማቋራጫ መስመሮች

ሐ. የትራፊክ መብራት

4 አሽከርካሪ ሪዎችና እግረኞች በሚፈጥሩት ስሕተት የሚከሰት ነው

መ. የእግረኛ መንገድ

ሐ. ለሚከተሉት ጥያቄዎች ትክክለኛውን መልስ የያዘውን ፊደል ምረጡ።

1. ኤች. አይ. ቪ/ ኤድስ ጉዳት የሚያደርሰው በየትኛው ላይ ነው?

ሀ. በንብረት ለ. በግለሰብ ሐ. በማሕበረሰብ መ. ሁሉም

2. የትራፊክ ደንብ ማክበርን የማያሳየው የቱ ነው?

ሀ. በመንገድ ላይ ኳስ መጫወት።

ለ. እግረኛ የግራ መስመሩን ይዞ መሄድ።

ሐ. የትራፊክ ምልክቶችን መጠቀም።

መ. የቆመ ተሽከርካሪን ተከልሎ አለማቋረጥ።

3. የኤች. አይ. ቪ/ ኤድስ መተላለፊያ መንገድ የሆነው የቱ ነው?

ሀ. አብሮ መጫወት

ለ. ስለታማ ነገሮችን በጋራ መጠቀም

ሐ. የጋራ መፀዳጃ ቤቶችን መጠቀም መ. በጋራ መማር

4. ኤች. አይ. ቪ/ ኤድስ የሚያጠቃው የትኛውን የሕብረተሰብ ክፍል ነው?

ሀ. ህፃናትን ለ. አዛውንትን ሐ. ወጣቶችን መ. ሁሉም

5. ለትራፊክ አደጋ መከሰት ምክንያት ሊሆን የሚችለው የቱ ነው?

ሀ. ጠጥቶ ማሽከርከር

ለ. በከፍተኛ ፍጥነት ማሽከርከር

ሐ. በእግረኞች ቸልተኝነት

መ. ሁሉም

ፍተሻ

ልታከናውኗቸው የምትችሏቸውን ተግባራት ለመግለፅ ይህን (✓) ምልክት በሳጥን ውስጥ በማስቀመጥ አመልክቱ

1. የትራፊክ ደንቦችን መግለጽና መጠቀም እችላለሁ።
2. በኤች.አይ.ቪ./ኤድስ ምልክቶችና በመድኃኒቶች መካከል ያለውን ግንኙነት እለያለሁ።



አዲስ አበባ ከተማ አስተዳደር ትምህርት ቢሮ
BIRRO BARRIOOTA BULCHINSA MAGALAA TINFINNISE
ADDIS ABABA CITY ADMINISTRATION EDUCATION BUREAU